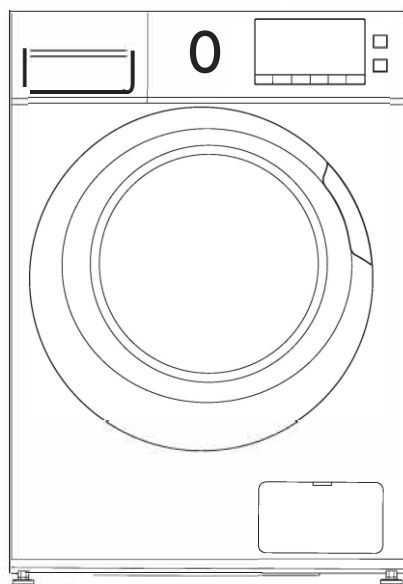


TECHNO

СТИРАЛЬНАЯ МАШИНА TECHNO MFN70-U1211B

Руководство по эксплуатации



СОДЕРЖАНИЕ

| | |
|---|----|
| МЕРЫ ПРЕДОСТОРОЖНОСТИ | 3 |
| УСТАНОВКА | 6 |
| ОПИСАНИЕ ПРИБОРА | 6 |
| УСТАНОВКА | 6 |
| ЭКСПЛУАТАЦИЯ | 10 |
| БЫСТРЫЙ СТАРТ | 10 |
| ПЕРЕД КАЖДЫМ ИСПОЛЬЗОВАНИЕМ | 10 |
| ПАНЕЛЬ УПРАВЛЕНИЯ | 12 |
| ЛОТОК ДЛЯ МОЮЩИХ СРЕДСТВ | 14 |
| ПРОГРАММЫ СТИРКИ | 15 |
| ОБСЛУЖИВАНИЕ | 18 |
| УХОД И ЧИСТКА | 18 |
| ПОИСК И УСТРАНЕНИЕ НЕИСПРАВНОСТЕЙ | 21 |
| ТЕХНИЧЕСКИЕ ХАРАКТЕРИСТИКИ | 22 |

МЕРЫ ПРЕДОСТОРОЖНОСТИ

- Во избежание опасных ситуаций поврежденный шнур питания подлежит замене производителем, его представителем по сервисному техническому обслуживанию или иным специалистом соответствующей квалификации.
- Следует использовать новые шланги, входящие в комплект поставки прибора; старые шланги не подлежат повторному использованию.
- Стиральная машина предназначена для использования только внутри помещения.
- Вентиляционные отверстия в корпусе не должны перекрываться ковровыми и иными покрытиями.
- Данное устройство не может использоваться детьми до 8 лет лицами с ограниченными физическими, сенсорными или умственными способностями и с недостаточным опытом или знаниями, кроме случаев, если они находятся под присмотром лица, отвечающего за их безопасность, или получили соответствующие инструкции, позволяющие им безопасно эксплуатировать электроприбор и дающие им представление об опасности, сопряженной с его эксплуатацией. Не позволяйте детям играть с устройством.
- Перед чисткой или техническим обслуживанием необходимо отключить стиральную машину от сети питания.
- Перед стиркой убедитесь, что все карманы одежды пустые.
- Острые и твердые предметы, такие, как монеты, украшения, гвозди, болты, камешки и т.п., могут привести к серьезным повреждениям стиральной машины.
- Если прибор долго не используется, отключите стиральную машину от сети электропитания и отключите подачу воды.
- Проверьте отсутствие воды в барабане перед открыванием дверцы. Не открывайте дверцу при видимом присутствии воды внутри барабана.
- Перед использованием проверьте, не забралась ли внутрь дети и домашние животные.
- Стекло дверца может сильно нагреваться во время работы. Не допускайте непосредственного контакта детей и домашних животных с устройством во время работы.
- Обратите внимание, что напряжение и частота электрической сети должны соответствовать характеристикам устройства.
- Не подключайте устройство к электрической сети с меньшей номинальной силой тока, чем указано в характеристиках устройства.
- Не прикасайтесь к вилке кабеля питания мокрыми руками.
- В целях Вашей безопасности, разъем кабеля питания должен подключаться к двухполюсной розетке с заземляющим контактом. Внимательно проверьте и убедитесь в наличии

правильного и надежного заземления Вашей розетки сети питания.

- Остерегайтесь ожогов при сливе горячей воды из стиральной машины.
- Не устанавливайте стиральную машину в ванной комнате или местах с повышенной влажностью, а также помещениях с присутствием взрывоопасных или разъедающих газообразных веществ.
- Убедитесь, что подсоединения гидравлической и электрической части оборудования выполнены квалифицированным техническим специалистом в соответствии с инструкциями изготовителя устройства и законодательством по технике безопасности.
- Удалите все компоненты упаковки и транспортировочные болты до начала использования устройства. В противном случае, стиральная машина может быть сильно повреждена при стирке.
- Храните все упаковочные материалы (пластиковые пакеты, прокладки из пеноматериалов и т.п.) вне доступа детей. Упаковочные материалы могут представлять опасность для детей.
- Перед первой стиркой одежды проверьте машину по одному циклу в каждом рабочем режиме без загрузки одежды.
- Стиральная машина с одним впускным краном должна быть подключена к трубопроводу холодной воды. Стиральная машина с двумя впускными кранами может быть подключена к трубопроводам как горячей, так и холодной воды.
- Данная стиральная машина предназначена только для бытового использования и только для стирки текстильных изделий, предназначенных для машинной стирки.
- Запрещается использование легковоспламеняющихся и взрывоопасных или токсичных моющих средств.
- Запрещается использование бензина, спирта и т.п. в качестве моющих средств.
- Разрешается использовать только моющие средства, предназначенные для машинной стирки, особенно в стиральных машинах барабанного типа.
- Запрещается стирка ковров.
- Запрещается доливать воду вручную в ходе стирки.
- После завершения программы стирки подождите две минуты перед открытием дверцы.
- Помните о необходимости отключить воду и питание немедленно после завершения стирки.
- Запрещается становиться ногами на верхнюю часть устройства или сидеть на нем.
- Не прислоняйтесь к дверце устройства.
- Не закрывайте дверцу с приложением силы. Если дверца закрывается с трудом, проверьте, не находится ли внутри стиральной машины слишком много одежды и распределена ли она равномерно внутри барабана.

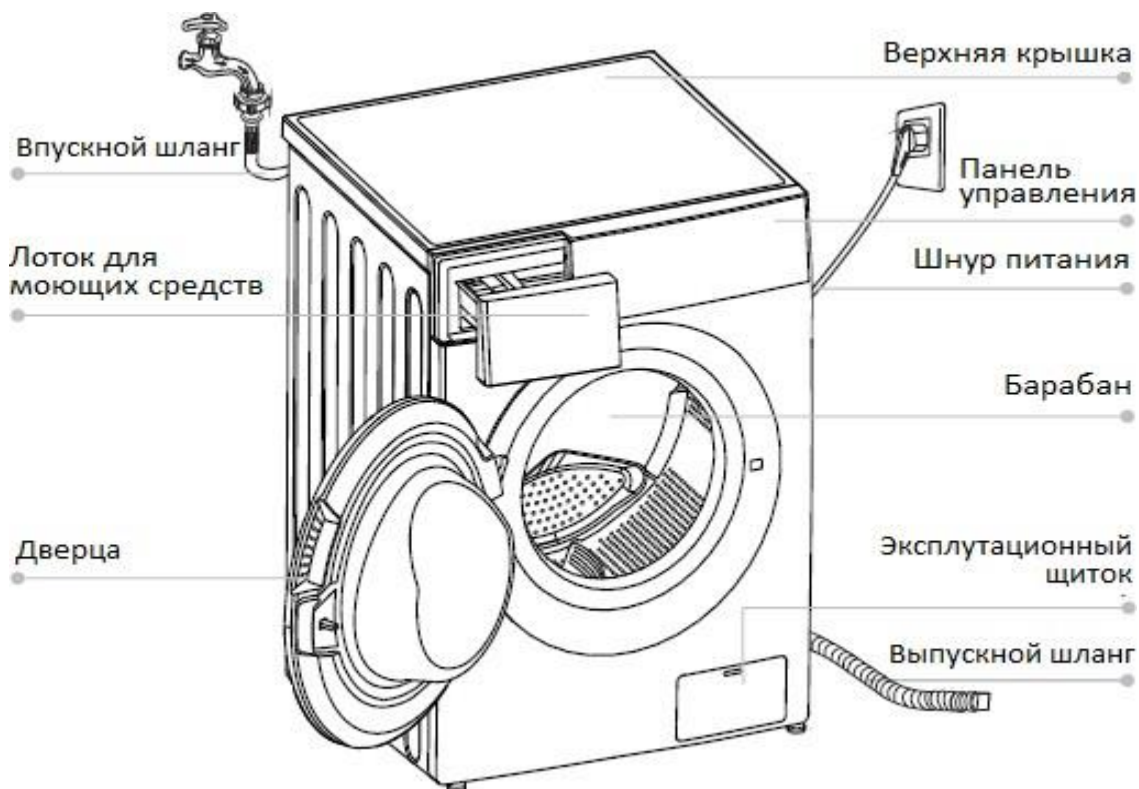
- Данная стиральная машина не предназначена для работы в качестве встраиваемого оборудования.

Меры предосторожности при перемещении стиральной машины:

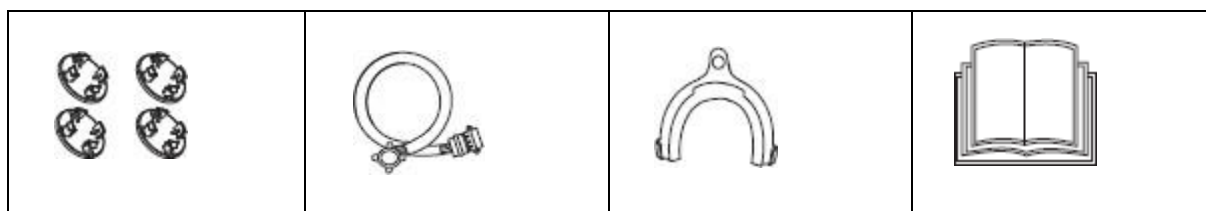
- Повторная установка транспортировочных болтов должна производиться только квалифицированным специалистом.
- Перед перемещением стиральной машины слейте воду, скапливающуюся в процессе работы в шлангах и фильтрах.
- Перемещайте стиральную машину аккуратно. Дверца стиральной машины при транспортировке или перемещениях должна быть закрыта.

УСТАНОВКА

ОПИСАНИЕ ПРИБОРА



Комплектующие



Заглушки
транспортно-
вочных
отверстий

Шланг подачи
холодной воды

Держатель
шланга (опция)

Руководство по
эксплуатации

УСТАНОВКА

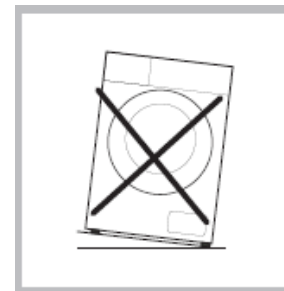
Место установки

Перед установкой стиральной машины нужно выбрать место ее установки, которое должно соответствовать следующим условиям:

- Твердая, сухая и ровная поверхность;
- Избегайте установки в местах попадания прямых солнечных лучей;
- Выбирайте помещение с достаточной вентиляцией;
- Температура в помещении должна быть выше 0°C;
- Стиральная машина должна устанавливаться на удалении от источников



- тепла, например, угольного или газового отопительного оборудования;
- Убедитесь, что стиральная машина не стоит на шнуре питания;
- Не устанавливайте стиральную машину на пол с ковровым покрытием.

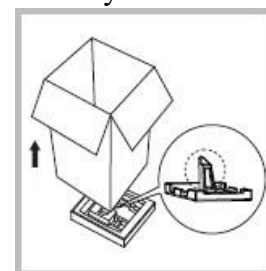


Распаковка

Внимание!

- Упаковочный материал (например, пленки, пенопласт) может быть опасен для детей.
- Храните упаковочный материал подальше от детей!

1. Снимите картонную коробку и извлеките пенопласт.
2. Приподнимите стиральную машину и уберите основание упаковки. Убедитесь, что небольшой треугольный кусок пенопласта также извлечен вместе с основанием упаковки. Если нет, аккуратно положите стиральную машину на боковую поверхность, а затем уберите небольшой кусок пенопласта с нижней поверхности.
3. Снимите фиксирующую ленту со шнура питания и сливного шланга.
4. Достаньте шланг подачи воды из барабана.



Внимание!

- Необходимо удалить транспортировочные болты из задней части машины.
- Транспортировочные болты будут необходимы в случае перемещения стиральной машины, поэтому убедитесь, что храните их в надежном месте.

Для удаления болтов выполните следующие шаги:

1. Открутите 4 болта с помощью гаечного ключа, извлеките их.
2. Закройте отверстия транспортировочными заглушками, входящими в комплект поставки.
3. Сохраняйте транспортировочный крепеж (болты) для возможного использования в будущем.

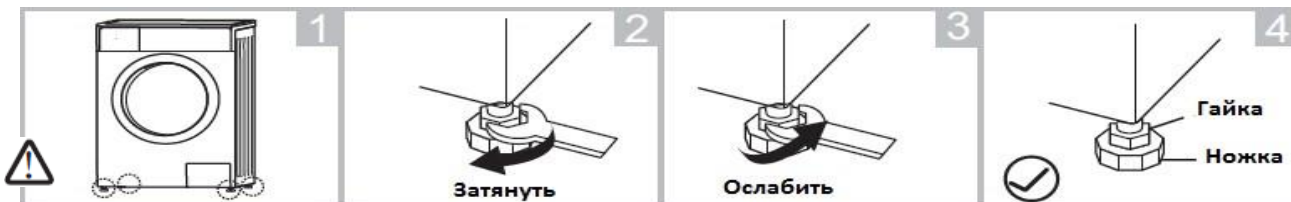


Выравнивание стиральной машины

Внимание!

Фиксирующие гайки всех четырех ножек должны быть плотно прикручены к корпусу стиральной машины.

1. Проверьте, плотно ли прикручены ножки к корпусу стиральной машины. Если нет, установите их в нужное положение, затянув гайки.
2. Ослабьте фиксирующие гайки, отрегулируйте ножки машины руками или гаечным ключом так, чтобы она стабильно стояла на полу.
3. Зафиксируйте ножки гаечным ключом.



Подключение впускного шланга

Внимание!

- Для предотвращения утечки воды следуйте указаниям данного раздела!
- Не перегибайте, не режьте и не давите на впускной шланг.
- Для модели, оснащенной впускным шлангом для горячей воды, подключите его к крану с горячей водой. Потребление энергии будет изменяться автоматически в зависимости от выбранной программы.

Существует два способа подключения впускного шланга.

1. Подключение к водопроводу.



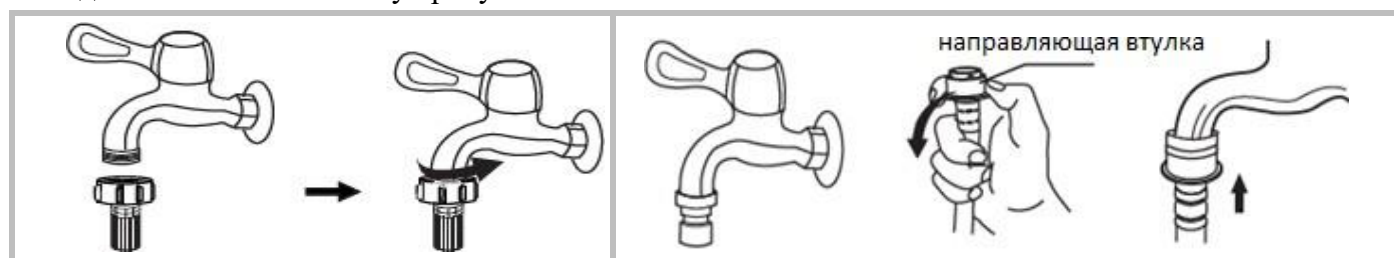
Ослабьте зажимную гайку и 4 болта

Затяните гайку

Нажмите на втулку, вставьте шланг в соединительную основу

Подключение завершено

2. Подключение к винтовому крану.



Кран с резьбой и шлангом подачи воды

Специальный кран для стиральной машины

Подсоедините другой конец шланга для подачи воды к клапану на задней поверхности стиральной машины, затяните гайку по часовой стрелке.



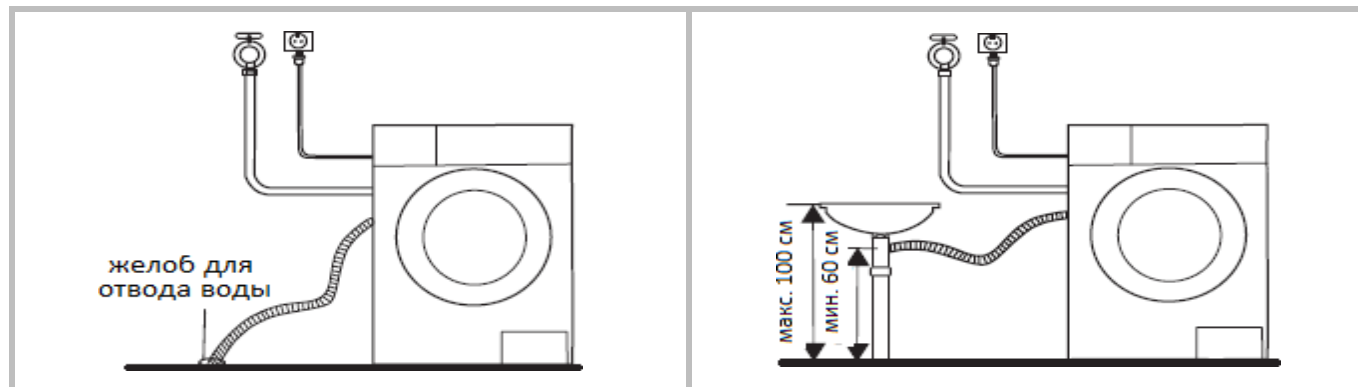


Подсоединение сливного шланга

Внимание!

Подсоедините сливной шланг правильно, в противном случае, может произойти утечка воды.

Существует два способа подключения сливного шланга.



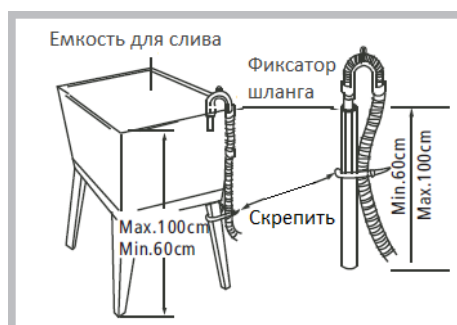
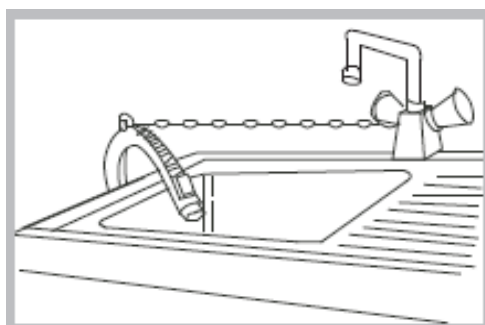
1. Подсоедините сливной шланг к желобу для отвода воды.

2. Подсоедините сливной шланг к сливному патрубку.



Примечание!

Если стиральная машина имеет держатель для сливного шланга, подключите его, как указано ниже.



Внимание!

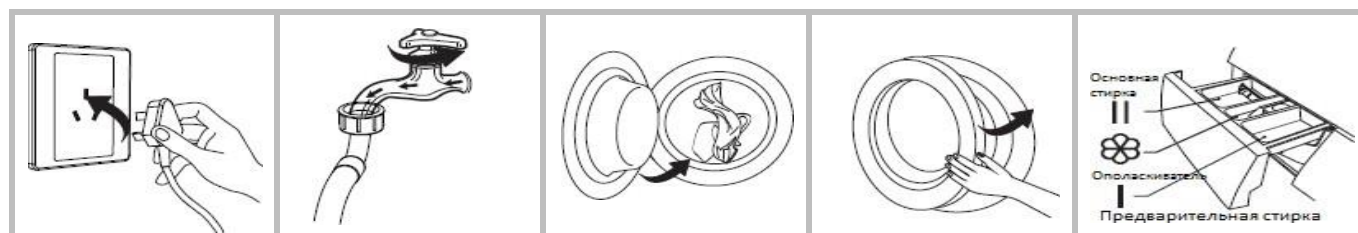
- При установке сливного шланга закрепите его должным образом.
- Если сливной шланг слишком длинный, не пытайтесь вставить оставшийся конец в стиральную машину, это приведет к постороннему шуму.

ЭКСПЛУАТАЦИЯ

БЫСТРЫЙ СТАРТ

Осторожно!

- Перед началом эксплуатации стиральной машины убедитесь, что она установлена правильно.
- В первый раз запустите процесс стирки без белья в барабане.



1. Подключите

2. Откройте кран

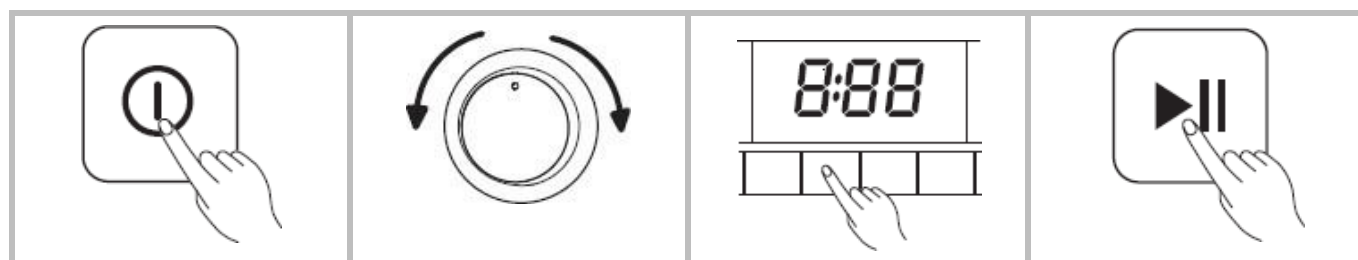
3. Загрузите

4. Закройте
дверцу

5. Добавьте моющие
средства

Примечание!

Моющее средство можно добавлять в «отсек I» только после выбора функции предварительной стирки в том случае, если она предусмотрена в стиральной машине.



1. Включите

2. Выберите программу

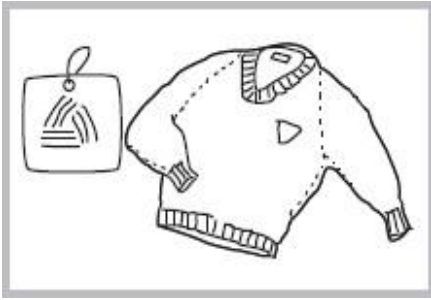
3. Выберите функцию
или оставьте
функцию по
умолчанию

4. Запустите

По окончании процедуры прозвучит звуковой сигнал.

ПЕРЕД КАЖДЫМ ИСПОЛЬЗОВАНИЕМ

- Стиральная машина должна использоваться в условиях от 0 °C до 40 °C. Если стиральная машина используется при температуре 0 °C, впускной клапан и система слива могут быть повреждены. Если стиральная машина используется при температуре меньше 0 °C, необходимо переместить ее в условия с положительной температурой, чтобы не допустить замерзание сливного шланга.
- Проверьте этикетки и инструкции для моющих средств. Используйте только безопасные или малопенящиеся моющие средства.



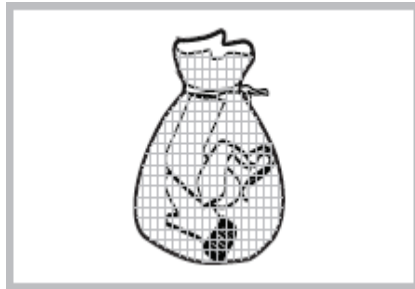
Удалите этикетки



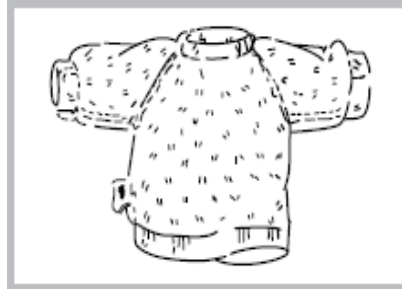
Опустошите карманы



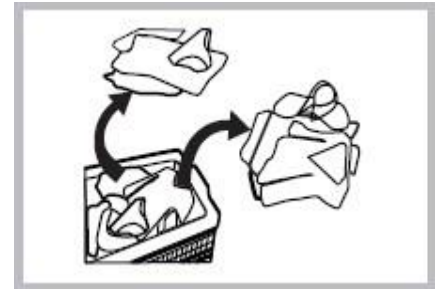
Завяжите завязки, застегните молнии



Мелкую одежду поместите в мешок для стирки



Вещи с ворсистой тканью выверните наизнанку



Отсортируйте одежду различных тканей

Бюстгальтер следует стирать в наволочке на молнии или на пуговицах, чтобы не позволить выскочившим из бюстгальтера стальным дужкам попасть в барабан и повредить машину.

Особенно деликатные вещи, такие, как кружевные занавески, прямые жакеты, маленькие вещи (облегающие носки, носовые платки, галстуки и т.д.) нужно положить в сетку для стирки.

Стирка одной большой и тяжелой вещи (например, махровые полотенца, джинсы, ватные куртки и т.д.) может легко привести к смещению центра тяжести барабана и дисбалансу при работе стиральной машины в режиме отжима. Чтобы этого избежать, следует добавить еще одну или две вещи и стирать их вместе.

Для защиты детской кожи

Детские вещи (детская одежда и полотенца), включая пеленки, следует стирать отдельно. Если они стираются вместе с вещами взрослых, это может привести к их загрязнению. Количество полосканий следует увеличить, чтобы вещи были тщательно прополосканы и очищены, без остатков моющего средства.

Для достижения наилучшего результата стирки вещи, которые легко загрязняются, такие, как белые носки, воротники, рукава и т.д., следует постирать вручную перед тем, как положить их в стиральную машину.

Используйте порошкообразные или жидкие моющие средства. Если используется мыло, оно может остаться в отверстиях на одежде.

Проверьте объем стирки:

Не кладите слишком много вещей, иначе это повлияет на результат стирки. Проверьте максимально допустимое количество вещей для стирки по следующей таблице.

| Тип ткани | Максимальный объем загрузки машины | | | |
|------------------|------------------------------------|--------|--------|--------|
| | 6.0 кг | 7.0 кг | 8.0 кг | 9.0 кг |
| Хлопок | 6.0 кг | 7.0 кг | 8.0 кг | 9.0 кг |
| Синтетика | 3.0 кг | 3.5 кг | 4.0 кг | 4.5 кг |
| Шерсть | 2.0 кг | 2.0 кг | 2.0 кг | 2.0 кг |
| Деликатная ткань | 2.5 кг | 2.5 кг | 2.5 кг | 2.5 кг |

Вещи, подлежащие стирке, классифицируются согласно следующим характеристикам:

Типы символов на памятках по уходу: вещи, подлежащие стирке, разделяются на хлопок, смешанное волокно, синтетическое волокно, шелк, шерсть и искусственное волокно. Работа стиральной машины

Цвет: следует разделять белые и яркие цветные вещи. Все новые цветные вещи нужно стирать отдельно.

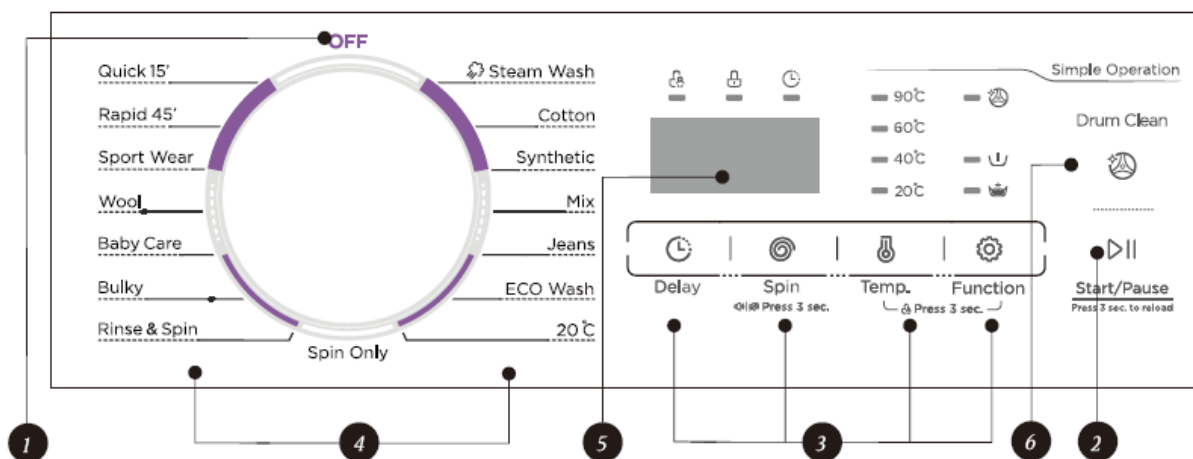
Размер: вещи разных размеров стираются вместе, чтобы улучшить результат стирки.

Вещи, которые легко покрываются пылью, для стирки следует вывернуть наизнанку.

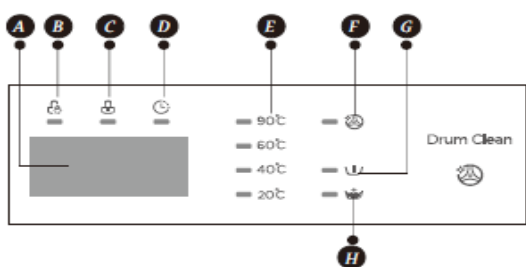
Вещи, которые легко покрываются пылью, должны стираться отдельно, иначе другие вещи могут покрыться пылью, нитками и т.д. Желательно стирать черные и хлопковые вещи отдельно, потому что при совместной стирке они могут легко покрыться нитками других цветов.

Волоконные изделия из водонепроницаемой ткани не рекомендуется стирать в стиральной машине, так как во время полоскания и отжима может произойти заливание водой или возникнуть чрезмерная вибрация, в результате чего вещи могут быть испорчены. (Например, наружные подкладки, непромокаемые плащи, зонты, лыжные костюмы, автомобильные чехлы, спальные мешки, подушки и т.д.)

ПАНЕЛЬ УПРАВЛЕНИЯ



1. **OFF** - включение/выключение прибора
2. **START/PAUSE** – запуск/приостановка программы
3. **OPTION** – позволяет выбрать дополнительные функции
4. **PROGRAMMES** – доступны в зависимости от белья
5. **DISPLAY** – на дисплее отображаются настройки, предполагаемое оставшееся время, опции и сообщения о состоянии
6. **DRUM CLEAN** – очистка барабана



- A. Дисплей
- B. Блокировка от детей
- C. Дверной замок
- D. Задержка
- E. Температура
- F. Очистка барабана
- G. Предварительная стирка
- H. Дополнительное полоскание

 Spin

Отжим

При необходимости скорости отжима можно регулировать нажатием кнопки «скорость» в следующих шагах:

1200: 0-400-600-800-1000-1200

1000: 0-400-600-800-1000

 Delay

Задержка

1. Выберите программу
2. Нажмите кнопку «Задержка», чтобы выбрать время задержки от 0 до 24 часов. Нажмите Старт/Пауза, чтобы начать операцию задержки.



Чтобы отменить функцию задержки, нажимайте кнопку «задержка» перед запуском программы, пока на дисплее не появится 0 ч. Если программа уже запущена, выключите прибор, а затем снова включите его и выберите новую программу.



Предварительная стирка

Функция предварительной стирки позволяет провести дополнительное замачивание перед началом основной программы стирки.



Дополнительно полоскание

При выборе этой функции будет добавлен дополнительный цикл полоскания.

 Drum Clean

Очистка барабана

После того, как машина работает до установленного периода счета (цикл счета составляет 25 раз), в конце последней программы мигает индикатор очистки барабана, напоминая пользователю о необходимости запуска программы;

Условия выпуска:

1. Нажмите и удерживайте кнопку очистки барабана в течение 3 секунд, напоминание индикатора очистки барабана будет отменено, а количество циклов стирки будет пересчитано еще на 25 циклов.
2. Подсчитанные циклы будут пересчитаны после завершения программы очистки барабана.

 Temp.

Температура

При необходимости температуру стирки можно регулировать нажатием кнопки температуры (холодная, 20°C, 30°C, 40°C, 60°C, 90°C)



Блокировка от детей

Эта функция предназначена для того, чтобы дети не злоупотребляли элементами управления.

| ПРОГРАММА | I | II | ☼ | ПРОГРАММА | I | II | ☼ |
|--------------------|---|----|---|--------------------|---|----|---|
| хлопок | o | ● | o | громоздкий | o | ● | o |
| синтетика | o | ● | o | забота о ребенке | o | ● | o |
| смешивание | o | ● | o | шерсть | | ● | o |
| джинсы | o | ● | o | спортивная одежда | o | ● | o |
| отжим | | | | экспресс стирка`45 | | ● | o |
| полоскание и отжим | | | o | быстрая`15 | | ● | o |
| ЭКО стирка | | ● | o | паровая стирка | o | ● | o |
| 20 °C | | ● | o | | | | |

● обязательно

o необязательно

ЛОТОК ДЛЯ МОЮЩИХ СРЕДСТВ

Лоток разделен следующим образом:

I. Моющее средство для замачивания / предварительной стирки.

II. Основное моющее средство.

☼ Дополнительное средство для стирки, например, кондиционер для белья.

Загрузка моющих средств в стиральную машину

1. Выдвиньте ящик.

2. Наполните отдел I моющим средством для замачивания (при необходимости).

3. Наполните отдел II моющим средством.

Вариант 1: моющее средство (порошок), вариант 2: (жидкость).

4. Наполните кондиционером отдел ☼ (при необходимости).

Примечания:

Если моющее средство или дополнительное средство - слишком густое или клейкое, до того, как поместить их в лоток для моющего средства, нужно немного разбавить их водой, чтобы входное отверстие лотка для моющего средства не было заблокировано и переполнено при наливании воды.

- Выберите подходящий тип моющего средства для разной температуры стирки, чтобы достичь наилучшего результата с минимальным потреблением воды и электроэнергии.

Запуск стиральной машины

Подключите питание. Убедитесь, что водопроводные трубы подсоединены надлежащим образом. Полностью откройте кран подачи воды. Положите внутрь вещи, которые нужно постирать, и поместите моющее средство и дополнительные средства. Затем нажмите кнопку **Вкл./Выкл.** Выберите нужную программу и дополнительные функции (при необходимости) и нажмите кнопку **Старт/Пауза**

ПРОГРАММЫ СТИРКИ

Правильные программы стирки должны быть выбраны в соответствии с типами, количеством и степенью загрязнения вещей, подлежащих стирке, при помощи следующей таблицы температуры стирки.

| | |
|---------------------|---|
| Хлопок | Износостойкие ткани, термостойкие ткани из хлопка или льна. |
| Синтетика | Стирайте синтетические изделия, например: рубашки, пальто, купаж. При стирке трикотажных изделий количество моющего средства должно быть уменьшено из-за его рыхлой структуры и легкого образования пузырей. |
| Забота о ребенке | Стирка детской одежды может сделать одежду ребенка чище и улучшить эффективность полоскания, чтобы защитить кожу ребенка. |
| Экспресс стирка 45' | Быстрая стирка небольшого и не очень грязного белья. |
| Смешивание | Смешанная загрузка, состоящая из текстиля из хлопка и синтетики. |
| Джинсы | Специально для джинсов. |
| 20 °С | Стирка ярко окрашенной одежды может лучше защитить цвета. |
| Быстрая`15 | Сверхкороткая программа, подходит для стирки слабозагрязненного белья в виде небольшого количества белья. |
| Шерсть | Ручная или машинная стирка шерстяных или богатых шерстяных тканей. Особо щадящая программа стирки для предотвращения усадки, более длительные паузы в программе (текстильные изделия остаются в моющем растворе). |
| Отжим | Дополнительный отжим с возможностью выбора скорости отжима. |
| Полоскание и отжим | Дополнительное полоскание с отжимом. |
| Спортивная одежда | Стирка спортивной одежды. |
| Громоздкий | Эта программа специально разработана для стирки объемных вещей. |
| Паровая стирка | Паровая стирка может глубоко проникать в волокно, эффективно уничтожая бактерии и микробы, предотвращая появление запахов и защищая здоровье. |
| ЭКО стирка | Подходит для стирки при температуре около 40 °С -60 °С . |

Примечание: Если во время работы стиральной машины происходит сбой в электропитании, выбранная программа будет сохранена в памяти. Когда питание будет восстановлено, нажмите кнопку **Старт/Пауза** и машина продолжит работу.

ОБСЛУЖИВАНИЕ

УХОД И ЧИСТКА

Внимание!

Прежде, чем начать чистку, отключите стиральную машину и перекройте кран.

Чистка корпуса

Правильное обслуживание стиральной машины может продлить ее эксплуатацию. Поверхности могут быть очищены с помощью разбавленных неабразивных нейтральных моющих средств при необходимости. В случае разлива воды, используйте влажную ткань, чтобы сразу же ее вытереть. Использование острых предметов не допускается.

Запрещено применение муравьиной кислоты и эквивалентных ей растворителей, таких как спиртовые растворители и химические продукты.

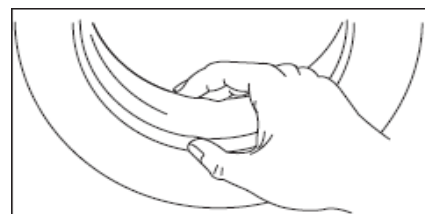


Чистка барабана

- Для обработки барабана от ржавчины используйте не содержащие хлор моющие средства.
- Не используйте щетку со стальным ворсом.
- Не держите белье внутри барабана во время его чистки.

Чистка дверцы

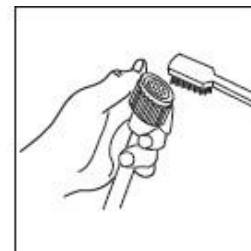
- Протирайте стекло после каждой стирки, чтобы удались ворси разводы.
- Удаляйте монеты, пуговицы и другие мелкие вещи из углубления дверцы после каждой стирки.



Чистка фильтров

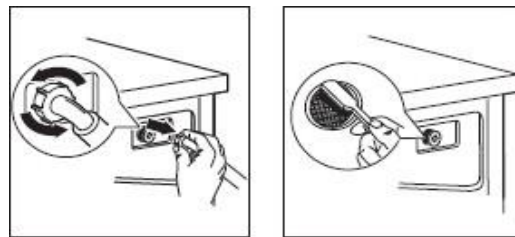
Фильтр в кране:

1. Закройте кран.
2. Извлеките впускной шланг из крана.
3. Прочистите фильтр.
4. Подсоедините шланг и закройте кран.



Фильтр барабана:

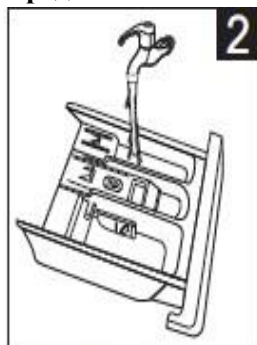
1. Открутите впускной шланг от задней панели стиральной машины.
 2. Извлеките, а поле чистки установите фильтр обратно с помощью плоскогубцев.
 3. Для очистки фильтра используйте щетку.
 4. Прикрутите впускной шланг на место.
- Если щетка не справляется с очисткой фильтра, отсоедините его и промойте.



Чистка лотка для моющих средств



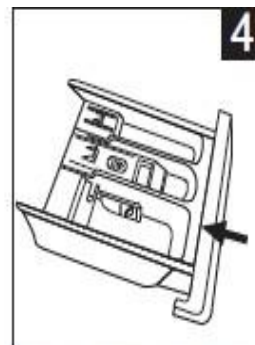
Вытяните лоток, нажав на стрелку (А)



Промойте водой



Осторожно протрите внутри щеткой с мягкой щетиной



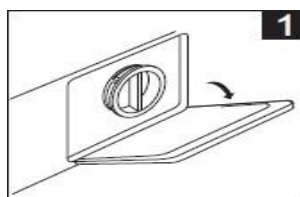
Вставьте лоток обратно

Очистка фильтра сливного насоса

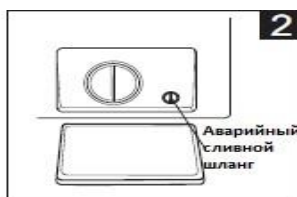


Внимание!

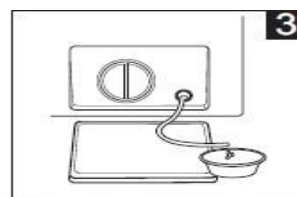
- Будьте осторожны с горячей водой!
- Позвольте воде с моющим раствором остыть.
- Перед чисткой отключите устройство во избежание удара электрическим током.
- В фильтр сливного насоса могут попасть нити и мелкие детали.
- Очищайте фильтр периодически для обеспечения нормальной работы стиральной машины.



Откройте крышку



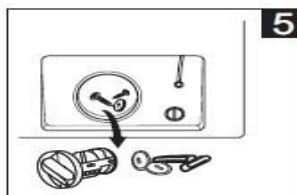
Поверните на 90° и выньте шланг аварийного слива, снимите заглушку шланга



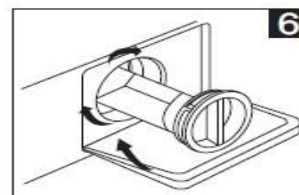
После того, как стечет вода, установите шланг на место



Извлеките фильтр, поворачивая его против часовой стрелки



Удалите посторонние детали



Установите фильтр на место и закройте крышку

Внимание!

- Убедитесь, что заглушка и шланг аварийного слива установлены правильно, во избежание протекания воды.
- Некоторые стиральные машины не имеют шланга аварийного слива, в этом случае пункты 2 и 3 можно пропустить.
- Во время работы прибора в зависимости от выбранной программы в машине может быть горячая вода. Никогда не снимайте крышку насоса во время работы машины, дождитесь, когда прибор закончит цикл и будет пуст. После очистки фильтра убедитесь, что он установлен верно, а крышка плотно закрыта.

Восстановление работоспособности после замерзания

Если температура опустилась ниже нуля и ваша стиральная машина замерзла, необходимо:

1. Отключить стиральную машину от источника питания.
2. Промыть слив теплой водой, чтобы освободить заливной шланг.
3. Вытащить заливной шланг и погрузить его в теплую воду.
4. Налить теплую воду в барабан стиральной машины и подождать 10 минут.
5. Снова подсоединить заливной шланг к сливу и проверить, нормально ли функционируют впускное и выпускное отверстия.

Примечание: когда стиральная машина снова будет использоваться после оттаивания, убедитесь, что температура среды выше 0°C.

Если ваша стиральная машина находится в помещении, где она может легко замерзнуть, полностью слейте воду, оставшуюся внутри сливного и заливного шлангов, а также вылейте оставшуюся внутри корпуса воду (см. раздел "Очистка фильтра сливного насоса")

ПОИСК И УСТРАНЕНИЕ НЕИСПРАВНОСТЕЙ

Не пытайтесь ремонтировать стиральную машину самостоятельно.

| Неисправность | Причина | Возможное решение |
|--|---|--|
| Стиральная машина не включается | Дверь не закрыта | Попробуйте плотнее закрыть дверь. Проверьте, не зажата ли одежда между дверцей и уплотнителем |
| Дверь не открывается | Работает встроенная система защиты машины | Отключите питание, затем запустите машину заново |
| Вода рядом с стиральной машиной | Отходят впускной или выпускной шланги | Проверьте, плотно ли подсоединены шланги |
| Моющее средство не вымывается из лотка полностью | Моющее средство намочило или слиплось | Промойте и протрите лоток для моющих средств |
| Дисплей или индикатор не работают | Проблемы с шнуром питания или проводкой | Проверьте, правильно ли подключен шнур питания |
| Посторонний шум | | Проверьте, все ли транспортировочные болты были удалены. Убедитесь, что стиральная машина установлена на твердом и ровном полу |

| Код ошибки | Неисправность | Возможное решение |
|------------|--|---|
| E30 | Неплотно закрыта дверь | Попробуйте плотнее закрыть дверь. Проверьте, не зажата ли одежда между дверцей и уплотнителем |
| E10 | Проблема с поступлением воды во время стирки | Возможно, давление подачи воды слишком низкое. Распрямите шланг. Проверьте, не загрязнен ли фильтр впускного шланга |
| E21 | Вода сливается слишком долго | Проверьте, не засорен ли выпускной шланг |
| E12 | Слишком много воды | Перезапустите стиральную машину |
| EXX | Другие | Попробуйте перезапустить стиральную машину или позвоните в сервисную службу |

ТЕХНИЧЕСКИЕ ХАРАКТЕРИСТИКИ

| Модель | MFN70-U1211B |
|---|--------------|
| Размеры (Ш* Г* В), мм | 595×400×850 |
| Масса нетто, кг | 55 |
| Номинальная мощность, Вт | 2000 |
| Макс. загрузка, кг | 7.0 |
| Скорость отжима, об/мин | 1200 |
| Мощность в выключенном режиме, Вт | 0.5 |
| Мощность в режиме ожидания, Вт | 1.0 |
| Допустимый напор воды, МПа | 0.05-1 |
| Тип мотора | Стандартный |
| Класс энергопотребления | A+++ |
| Класс эффективности стирки | A |
| Класс эффективности отжима | C |
| Стандартный режим стирки | ЭКО стирка |
| Годовое потребление энергии, кВт*ч /год | 139 |
| Годовое потребление воды, л | 9900 |
| Потребление энергии в режиме «ЭКО стирка» 60°C при полной загрузке, кВт*ч | 0,67 |
| Потребление энергии в режиме «ЭКО стирка» 60°C при неполной загрузке, кВт*ч | 0,61 |
| Потребление энергии в режиме «ЭКО стирка» 40°C при неполной загрузке, кВт*ч | 0,53 |
| Продолжительность цикла в режиме «ЭКО стирка» 60°C при полной загрузке, мин | 280 |
| Продолжительность цикла в режиме «ЭКО стирка» 60°C при неполной загрузке, мин | 275 |
| Продолжительность цикла в режиме «ЭКО стирка» 40°C при неполной загрузке, мин | 270 |
| Уровень шума при стирке, дБА | 59 |
| Уровень шума при отжиме, дБА | 79 |

ПРИЛОЖЕНИЕ

Правильная утилизация:



Данный символ, изображенный на изделии или на упаковке, указывает, что изделие не относится к разряду обычных бытовых отходов и после вывода из строя подлежит утилизации в надлежащем центре по утилизации электрического и электронного оборудования. Надлежащая утилизация прибора позволит избежать угрозы для окружающей среды и здоровья людей, вытекающей из неправильного обращения с прибором. Более подробную информацию по утилизации данного изделия можно получить в муниципалитете, местной службе по утилизации отходов или в магазине, где было приобретено изделие.

Дату изготовления изделия Вы можете найти на упаковке и шильдике изделия, а также определить по серийному номеру (XXXXXXXXXXXX YY M DD XXXXXX, где YY- год, М-месяц (1-9, А, В, С), X - другие символы номера. Пример: D6144646501**17A035H**0386 - дата производства 03 октября 2017 г.)

| | |
|----------------|---|
| Изготовитель: | WUXI LITTLE SWAN ELECCTRIC Co., Ltd. No. 18 South Changjiang RD, New District, Wuxi, Jiangsu, China Сделано в Китае |
| Импортер в РБ: | Частное предприятие «Оптово-логистический центр «С-Видео» ул. Советская, д. 55, 225409, г. Барановичи, Брестская обл., Республика Беларусь www.techno.by , www.s-video.by |



Стиральная машина предназначена исключительно для использования в домашних условиях для стирки текстильных изделий и верхней одежды, пригодных для машинной стирки в растворе моющего средства.